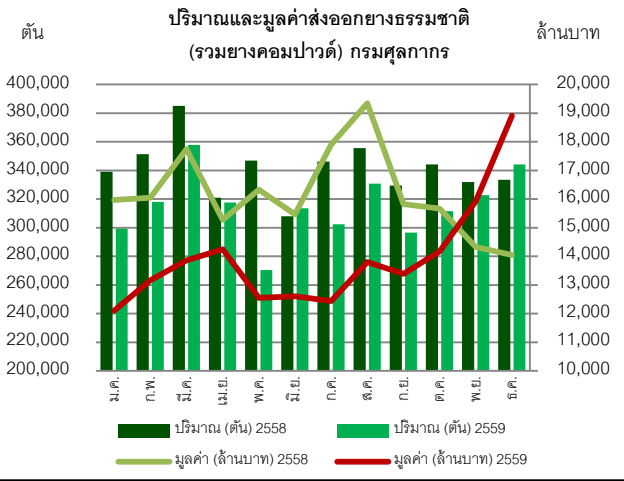
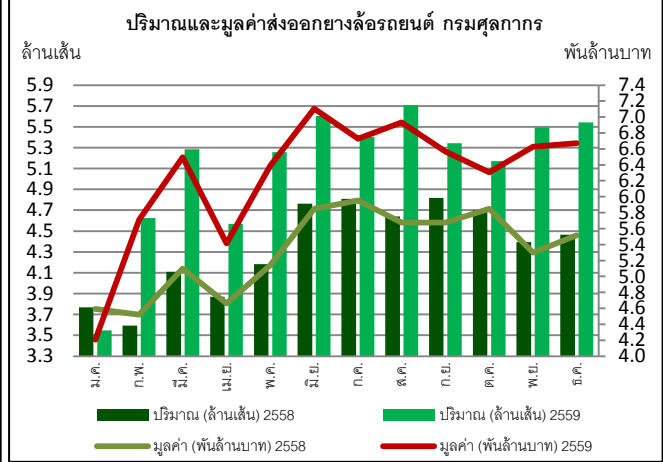


# รายงานสถานการณ์ยางธรรมชาติประจำเดือนมกราคม 2560

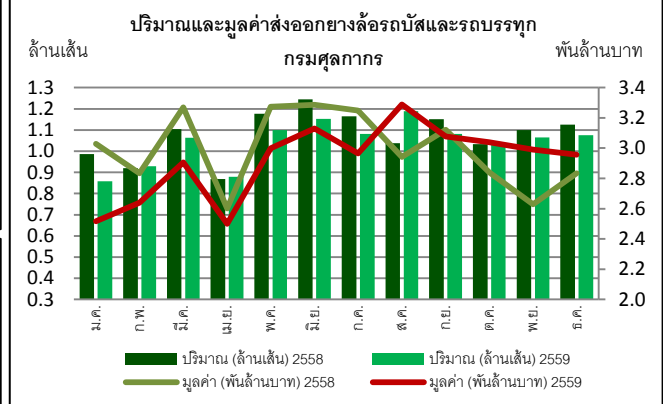


ประเภท	ปริมาณและมูลค่าส่งออกยางธรรมชาติ กรมศุลกากร	ม.ค. 59		ม.ค. - ธ.ค. 59		
		ปริมาณ (ตัน)	% MoM	มูลค่า (ล้านบาท)	% YoY	ปริมาณ (ตัน)
ยางแท่ง	ปริมาณ (ตัน)	157,996.59	4.45	3.56	1,733,713.51	-4.86
	มูลค่า (ล้านบาท)	9,168.46	13.79	28.60	82,661.25	-9.62
ยางแผ่นรมควัน	ปริมาณ (ตัน)	62,875.34	27.71	-1.15	569,364.83	-13.75
	มูลค่า (ล้านบาท)	4,123.33	49.24	42.89	31,167.07	-12.52
น้ำยางข้น	ปริมาณ (ตัน)	98,917.57	-4.33	5.44	1,240,187.48	15.61
	มูลค่า (ล้านบาท)	4,171.08	2.75	43.58	39,900.57	0.90
ยางคอมปาวด์ (HS 4005)	ปริมาณ (ตัน)	18,114.40	25.96	15.74	205,511.66	-53.10
	มูลค่า (ล้านบาท)	1,161.79	33.84	32.76	11,416.07	-51.46
อื่นๆ	ปริมาณ (ตัน)	6,325.49	40.24	-19.33	57,547.40	-41.54
	มูลค่า (ล้านบาท)	278.39	58.81	10.35	2,010.64	-46.82
รวม	ปริมาณ (ตัน)	344,229.38	6.64	3.22	3,806,324.87	-6.97
	มูลค่า (ล้านบาท)	18,903.05	18.71	34.56	167,155.60	-13.81

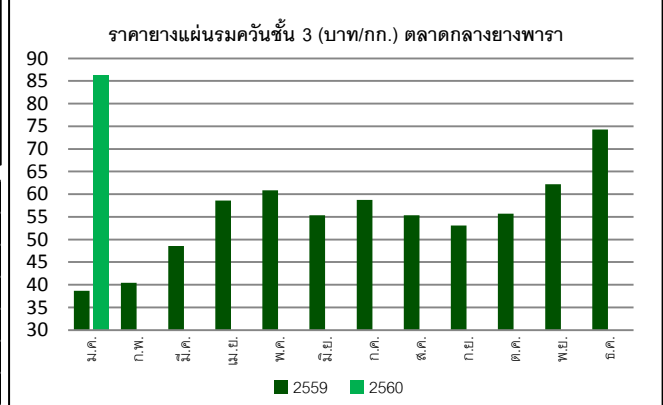
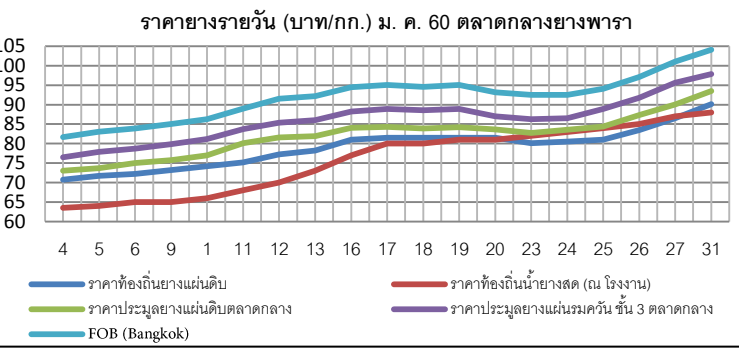
ราคาเฉลี่ยยางแผ่นรมควันชั้น 3 ณ ตลาดกลางยางพาราสงขลา เดือนมกราคม 2560 อยู่ที่กิโลกรัมละ 86.19 บาท เพิ่มขึ้นจากเดือนธันวาคม 2559 16.05 เปอร์เซ็นต์ มีสาเหตุจากปัจจัยดังต่อไปนี้ อุปทานยางออกสู่ตลาดค่อนข้างเบาบาง เนื่องจากภาวะฝนตกหนักในพื้นที่ภาคใต้ของไทย มาเลเซีย และอินโดนีเซีย โดยเฉพาะภาคใต้ของไทยเกิดน้ำท่วมในหลายพื้นที่ปลูกยาง ซึ่งได้รับความเสียหายและต้องใช้เวลาในการฟื้นฟู ผู้ประกอบการส่วนมากในประเทศ ขาดแคลนวัตถุดิบป้อนโรงงานและส่งออก ทำให้ต้องเร่งซื้อ จึงเกิดการแข่งขันสูง จึงเร่งซื้อยางเพื่อเตรียมสต็อกก่อนวันหยุดยาวในเทศกาลตรุษจีน กอปรกับสต็อกยางจีนลดลงเหลือ 306,641 ตัน ณ วันที่ 20 มกราคม จาก 308,451 ตัน เมื่อวันที่ 13 มกราคม ราคาตลาดล่วงหน้าได้ปรับตัวสูงขึ้นอย่างต่อเนื่อง หลังจากข้อมูลเศรษฐกิจหลายประเทศออกมาสดใส ทำให้นักลงทุนเข้าซื้อสินทรัพย์เสี่ยงเพิ่มขึ้น รวมถึงยางพารา ภาคการผลิตของจีนเดือนธันวาคมขยายตัวและระดับสูงสุดในรอบ 4 ปี ภาคการผลิตของสหรัฐฯ ขยายตัวสูงสุดในรอบ 2 ปี ภาคการผลิตของยุโรปในเดือนธันวาคมขยายตัวขึ้นอย่างสดใสและรวดเร็วที่ระดับ 54.9 จาก 53.7 ในเดือนพฤศจิกายน อัตราเงินเฟ้อของยุโรปในเดือนธันวาคม อยู่ที่ 1.1 เปอร์เซ็นต์ ซึ่งเป็นระดับสูงสุดในรอบกว่า 3 ปี ธนาคารกลางจีนอัดฉีดเม็ดเงินเข้าสู่ระบบเพื่อเพิ่มสภาพคล่องในตลาด ทำสถิติสูงสุดนับตั้งแต่ปี 2547



ในเดือนธันวาคม 2559 ไทยส่งออกยางธรรมชาติ (รวมยางคอมปาวด์) 344,229 ตัน เพิ่มขึ้น 6.64 เปอร์เซ็นต์จากเดือนพฤศจิกายน และ 3.22 เปอร์เซ็นต์ yoy มูลค่าการส่งออกอยู่ที่ 18,903.05 ล้านบาท เพิ่มขึ้น 18.71 เปอร์เซ็นต์จากเดือนธันวาคม และ 34.56 เปอร์เซ็นต์ yoy โดยรวมแล้ว ในปี 2559 ไทยส่งออกยางทั้งสิ้น 3,806,324 ตัน ลดลง 6.97 เปอร์เซ็นต์ yoy สร้างมูลค่ารวม 167,155.60 ล้านบาท ลดลง 13.81 เปอร์เซ็นต์ yoy



สำหรับภาคยางล้อ ในเดือนธันวาคม 2559 ไทยผลิตยางล้อรวมทั้งสิ้น 10.20 ล้านเส้น เพิ่มขึ้น 13.41 เปอร์เซ็นต์ yoy มูลค่าการส่งออกอยู่ที่ 1.09 หมื่นล้านบาท เพิ่มขึ้น 11.85 เปอร์เซ็นต์ yoy โดยรวมแล้ว ในปี 2559 ไทยส่งออกยางล้อรวมทั้งสิ้น 113.30 ล้านเส้น เพิ่มขึ้น 6.62 เปอร์เซ็นต์ yoy สร้างมูลค่ารวม 1.25 แสนล้านบาท เพิ่มขึ้น 7.73 เปอร์เซ็นต์ yoy



ราคาเฉลี่ยยางชนิดต่างๆ (บาท/กก.) สำนักงานตลาดกลางยางพารา อ.หาดใหญ่ จ.สงขลา	ม.ค. 60	%	
		MoM	YoY
ยางแผ่นดิบ ท้องถิ่น	79.02	14.32	124.74
น้ำยางสด ณ โรงงาน	75.92	19.52	120.57
ยางแผ่นดิบ ตลาดกลาง	82.09	15.21	122.17
ยางแผ่นรมควัน ชั้น 3 ตลาดกลาง	86.19	16.05	122.94
FOB. (Bangkok)	91.93	15.50	105.84